

鉴别特征 贝壳小，卵圆形，前端瘦弱，后端较钝，结实。壳面白色，散布有不均匀的红褐色斑点。壳口轴唇的齿较细短，外唇的齿较粗长。

形态描述 贝壳小，卵圆形，壳质结实，前端较瘦弱，后端钝，壳顶部位向内凹陷，呈浅坑状。背部膨圆，光滑，富瓷光，右侧缘稍厚，壳面呈乳白色，满布不均匀和不等大小的红褐色斑点，斑点有时延伸至壳的基部。背部中央常染有似云雾状黄褐色斑。贝壳基部近平，壳口窄长，近直，轴唇的齿约20枚，较细、短，但偶而中部有少数齿较长，向外延伸；外唇的齿约21枚，较粗、长，向外延伸。外唇的齿和前端脊肋常呈淡桔红色。轴沟和前渠浅。

动物的外套膜红色，其上面散布有许多白色的乳突起。触角洋红色。水管淡黄色，其末端周缘具珠状缨须。足部红色，饰有大小不同的黄色斑点，其底面为桔黄色。

标本测量 (mm):

壳长	16.0	15.6	15.1	14.2	12.0
壳宽	9.0	8.6	8.3	7.8	7.0
壳高	7.4	7.3	6.9	6.4	5.7

生物学特性 为暖水种，生活在潮间带低潮区或稍深的珊瑚礁石缝隙间，曾采到生活的标本，为比较少见小型的宝贝。

地理分布 此种除在台湾（台北屿、绿岛、鹅銮鼻、琉球屿），海南岛、西沙和南沙群岛分布外，国外在印度-太平洋区水域也有分布，如北自日本向南经菲律宾，印度尼西亚至澳大利亚北部沿海，东自土阿莫土向西经所罗门群岛至印度洋科科斯群岛，斯里兰卡，印度，波斯湾，红海，东非沿岸以及毛里求斯等地都有它们的踪迹。

经济意义 贝壳虽小，但美丽可供玩赏。每个贝壳价值7.5—12美元。

42. 棕带焦掌贝 *Palmadusta (Palmadusta) asellus* (Linnaeus, 1758) (图版 III : 8)

Cypraea asellus Linnaeus, 1758, ed. 10:722, no. 309, and 1767, ed. 12:1178, no. 351; Kiener, 1843, 5: 93, pl. 31, fig. 3; Reeve, 1846, 3: pl. 18, fig. 98; Sowerby, 1880, 4: 28, pl. 24 (315), figs. 206—207; Weinkauff in Martini und Chemnitz, 1881, 5(3): 16, Taf. 4, figs. 1, 2; Roberts in Tryon, 1885, 7: 187, pl. 16, fig. 34; Vayssiere, 1927, 21: 12, pl. 25, figs. 27—30, et pl. 27, figs. 46—47; Fischer-Piette, 1942, 85: 178; Wilson & Gillett, 1974: 56, pl. 35, fig. 3; Luther & Nee, 1975: 48—49, fig. (三黑斑宝贝); Walls, 1979: 102, fig. ; Lan, 1982, 7: 30, fig. 11 (浮标宝螺); Abbott & Dance, 1983: 90, fig. ; Burgess, 1985: 127, no. 83, figs. ; Springsteen & Leobrera, 1986: 86, pl. 21, fig. 21; Lai, 1987, 2: 17, pl. 7, fig. 1.

Cypraea asellus var. *bitaeniata* Geret, 1903, 51: 28.

Cypraea asellus var. *vespacea* Melvill, 1905, 11: 192.

Cypraea (Luponia) asellus (Linnaeus) Schepman, 1909, 49¹, Livr. 43: 134, no. 22.

Adusta asellus latefasciata Schilder, 1930, Zool. Anz., 92: 78.

Palmadusata (Palmadusta) asellus (Linnaeus), Schilder, & Schilder, 1938, 23: 156, no. 83; Ma, 1962, 14 (Suppl.): 13, no. 20, pl. 2, fig. 11; Cate, 1968, 10(3): 220, 230, no. 46, pl. 31, fig. 56; Tchang et al., 1975, 10: 115, no. 104.

Palmadusta asellus (Linnaeus), Kuroda, 1941, 22 (4): 102, no. 429; Qi & Ai, 1983, 2: 46, pl. 1, fig. 1.

Evenaria asellus kawakawa Steadman & Cotton, 1943, 7(4): 320.

Evenaria asellus (Linnaeus), Allan, 1956: 72, pl. 7, figs. 21, 22.

Cypraea (Palmadusta) asellus (Linnaeus), Spry, 1968, pt. 1: 13, no. 64, pl. 6, fig. 64; Wagner & Abbott, 1978: 10—404, no. 10—455.

Palmadusta (Palmadusta) asellus vespacea (Melvill), Cate, 1968, 10(1): 22, 37, no. 44.

Evenaria asellus vespacea (Melvill), Kuroda, Habe & Oyama, 1971: 166, 110, pl. 27, fig. 6.

模式标本产地 印度尼西亚安汶。

标本采集地 海南陵水(新村港)、三亚、西沙群岛(永兴岛、中建岛)、南沙群岛(火艾礁)。共有31个标本,其中1个生活标本。

鉴别特征 贝壳较小,呈长卵圆形,两端较钝。壳表面乳白色,其上具有比较宽、横的棕褐色色带3条。壳基部亦白色,两唇的齿比较强。

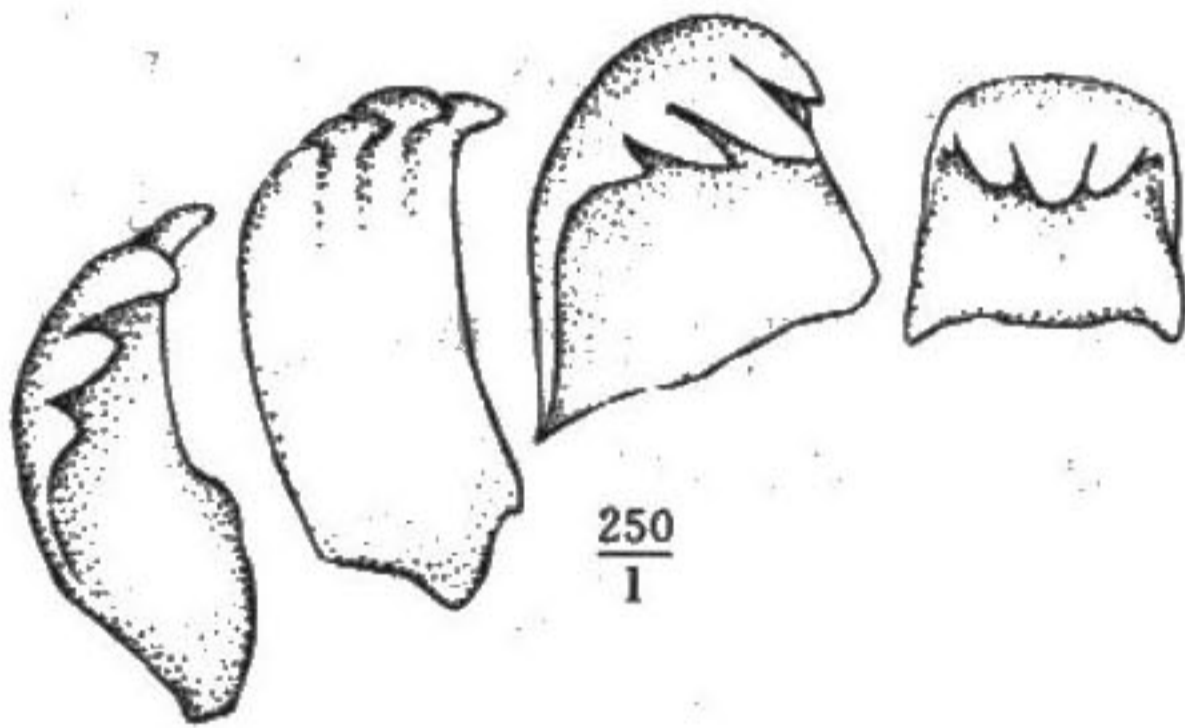


图29 棕带焦掌贝 *Palmadusta (P.) asellus* (Linnaeus) 齿舌(从 Vayssière, 1927)

形态描述 贝壳较小,呈长卵圆形,两端较钝,壳质结实。背部膨圆,光滑,有瓷光,生长纹细密,明显。壳面乳白色,具有比较整齐、较宽、横的棕褐色色带3条。两侧缘和基部亦白色,右侧缘稍厚。基部近平,在右侧滑层的下面,隐约可以看见从背部延伸的色带。壳口窄长,近直,轴沟近平,前渠微显中凹。两唇的齿较强,轴唇的齿14—17枚,前部的齿较短,后部约有5个齿较长,向外延伸;外唇的齿16—18枚,较强,向外延伸。壳内面白色。

动物的外套黑灰色,光滑,可以覆盖贝壳,其上生有许多成簇的白色乳突起。触角暗栗色。水管黑色,前端边缘具有锯齿状的纓须。足部的颜色同外套膜,其底部为黑灰色。

标本测量(mm):

壳长	21.0	19.0	19.0	15.3	12.5
壳宽	12.0	11.0	11.0	8.7	8.0
壳高	9.7	9.0	8.5	7.5	6.5

生物学特性 生活在潮间低潮线附近或稍深浅水的岩礁间,潮水退后,常隐藏在礁石块的下面,比较少见。

地理分布 此种在香港, 台湾(台北屿、苏澳、高雄、琉球屿、澎湖), 海南岛、西沙及南沙群岛有分布外, 国外在印度-太平洋区水域也有分布, 如北自日本南部, 向南经菲律宾, 印度尼西亚至澳大利亚东北部, 东自太平洋中部贾维斯岛(Jarvis I.)和萨莫亚群岛西至印度洋科科斯群岛, 斯里兰卡, 印度, 毛里求斯, 桑给巴尔等地到南非也有它们的踪迹。

经济意义 肉可食, 贝壳美丽供观赏。每个贝壳价值0.35—1.0美元, 大而完好的贝壳, 可值2美元。

43. 美娘焦掌贝 *Palmadusta (Palmadusta) saulae* (Gaskoin, 1843) (图版 VI: 2)

Cypraea saulae Gaskoin, 1843, Proc. Zool. Soc., January, pp. 23—24; Reeve, 1845, 3: pl. 14, fig. 62; Sowerby, 1880, 4: 27, pl. 14 (305), figs. 85, 86; Weinkauff in Martini und Chemnitz, 1881, 5 (3): 71, Taf. 21, figs. 1—2; Roberts in Tryon, 1885, 7: 188, pl. 16, figs. 41—42; Wilson & Gillett, 1974: 56, pl. 35, fig. 8 and p. 42, pl. 19, fig. (生态图); Walls, 1979: 82, fig.; Lan, 1982, 7: 32—33, fig. 8 (美娘宝螺); Abbott & Dance, 1983: 90, fig.; Burgess, 1985: 137, no. 92; Springsteen & Leobrera, 1986: 94, pl. 24, figs. 5, 5a—d.

Palmadusta saulae nugata Iredale, 1935, 8: 126; and vol. 9 (1937): pl. 29, figs. 9—10.

Palmadusta (Palmadusta) saulae (Gaskoin) Schilder & Schilder, 1938, 23: 158, no. 86.

Cypraea jensostergaardi Ingram, 1939, Nautilus, 52: 122, figs. 3—6.

Palmadusta saulae (Gaskoin), Allan, 1956: 54, pl. 6, figs. 17, 18; Cate, 1968, 10 (3): 231, pl. 34, fig. 74.

Palmadusta saulae siasiensis Cate, 1960, Veliger, 3: 34—37, pl. 5, figs. 2—6.

Cypraea (Palmadusta) saulae Gaskoin, Okamura, 1976, Nanki Seibutu, 16 (1): 17, fig..

模式标本产地 菲律宾马尼拉。

标本采集地 海南陵水(黎安港)、三亚(大洲岛)。共3个标本。

鉴别特征 贝壳为长卵圆形, 两端较凸出。壳面为淡黄白色, 背部通常具有一块较大的褐色斑, 并有大小不等的褐色斑点。两唇缘的齿较短。

形态描述 贝壳较小, 结实, 呈长卵圆形, 两端较凸出, 壳顶部呈脐孔状凹陷。背部膨圆, 光滑, 富瓷光, 生长纹细密, 明显, 背线不明显。两侧缘厚, 前端部分并向上翻卷。壳表面呈淡的黄白色, 其上有分布不均匀的黄褐色小斑点(老壳常被磨损不显), 背部常被有一块较大而不规则的褐色斑, 两侧缘具有较稀疏、大小不一的褐色斑点, 这些斑点有的延伸至基部, 前端的两侧有的也具有褐色斑点。贝壳基部近平, 颜色较淡, 近白色。壳口窄长, 微曲, 轴沟及前渠近平, 两唇的齿较粗壮而短, 轴唇的齿16—18枚, 外唇的齿18—20枚, 齿间常染有桔黄色。

动物软体部分为暗桔红色, 外套膜薄, 覆盖贝壳后, 尚模糊的看见背部褐色斑块, 外